

## LÍNGUA PORTUGUESA

## MELHOR UM MÁGICO NA MÃO QUE DOIS VOANDO

- 01 Discretamente maquiado, sorri o pálido rosto do mágico debaixo dos refletores, enquanto, no alto,  
02 a mão volve-se, se espalma e, em gesto de quase dança, mergulha seca na cartola.  
03 Mas algo parece retê-la lá dentro. Esforça-se o mágico, puxa, joga para trás o peso do corpo. Tenta  
04 sorrir para o público. E já o antebraço afunda na cartola, some o cotovelo. Ainda luta, cravando a outra mão no  
05 tampo da mesinha. Depois os pés. Inútil. O ombro é tragado no vórtice das abas, nem se salvam o pescoço  
06 esticado, a cabeça. Diante da plateia expectante que acredita tratar-se de um novo truque, todo o corpo  
07 desaparece pouco a pouco, num último adejar das caudas do fraque.  
08 No fundo de cetim branco, triunfa o coelho. Pela primeira vez, conseguiu botar um mágico na cartola.

Adaptado de COLASANTI, Marina. **Contos de amor rasgado**. Rio de Janeiro: Rocco, 1986, p. 149.

- 01.** No texto em análise, observa-se uma situação que se distancia da realidade e que dá a esse conto um caráter fantástico. Qual é a alternativa que encerra tal situação?  
(A) O mágico, após tantos esforços, consegue ser puxado pelo coelho.  
(B) O público acredita assistir a um novo truque daquele mágico maquiado.  
(C) O coelho triunfa pela primeira vez, ao arrastar o mágico para dentro da cartola.  
(D) O mágico e o coelho desaparecem ante os olhos incrédulos da plateia expectante.
- 02.** Neste fragmento do texto “mergulha seca na cartola. [...] E já o antebraço afunda na cartola” (l. 02 e l. 04), as duas formas verbais destacadas estabelecem entre si uma relação de:  
(A) sinonímia.  
(B) hiponímia.  
(C) antonímia.  
(D) paronímia.
- 03.** No último parágrafo (l. 08), computam-se três verbos, cuja regência se classifica, respectivamente, como:  
(A) intransitivo, transitivo direto e bitransitivo.  
(B) transitivo direto, intransitivo e bitransitivo.  
(C) intransitivo, bitransitivo e transitivo direto.  
(D) bitransitivo, intransitivo e transitivo direto.
- 04.** Em “todo o corpo desaparece pouco a pouco” (l. 06 e 07), o termo “corpo” exerce a função sintática de:  
(A) objeto direto.  
(B) núcleo do sujeito.  
(C) adjunto adverbial.  
(D) núcleo do predicado.
- 05.** A oração destacada neste trecho “Diante da plateia expectante que acredita tratar-se de um novo truque” (l. 06) exerce a função de:  
(A) adjunto adverbial.  
(B) adjunto adnominal.  
(C) predicativo do objeto.  
(D) predicativo do sujeito.
- 06.** Assinale a opção em que o emprego do acento indicativo de crase está errado.  
(A) O coelho quer dar àquele mágico o prazer, o sabor de sua vingança.  
(B) O coelho está à espera do momento exato para pegar o mágico.  
(C) O mágico começa a suar muito devido à maquiagem pesada.  
(D) O mágico e o coelho ficam cara à cara dentro da cartola.
- 07.** Considerando-se as regras de concordância verbal e o teor deste trecho “nem se salvam o pescoço esticado, a cabeça” (l. 05 e 06), chega-se a que conclusão correta?  
(A) A concordância se dá com o verbo no plural, porque inexistente a possibilidade de o verbo ficar no singular.  
(B) O termo “pescoço esticado” é o único núcleo do sujeito, logo o verbo salvar deve ficar no singular.  
(C) A forma verbal “salvam” concorda com o sujeito simples e com o predicativo do sujeito.  
(D) O verbo salvar está no plural, porque ele concorda com o sujeito composto.
- 08.** Em “O ombro é tragado no vórtice das abas” (l. 05), o verbo tragar está na voz:  
(A) recíproca.  
(B) reflexiva.  
(C) passiva.  
(D) ativa.
- 09.** No primeiro parágrafo (l. 01 e 02), existe somente um pronome, o qual se classifica como:  
(A) adjetivo possessivo.  
(B) pessoal do caso reto.  
(C) substantivo indefinido.  
(D) pessoal do caso oblíquo.
- 10.** Assinale o par de palavras que são ambas acentuadas devida à mesma regra.  
(A) “pálido” – “mágico”.  
(B) “retê-la” – “inútil”.  
(C) “trás” – “vórtice”.  
(D) “pés” – “último”.

## DIDÁTICA

11. Acerca do trabalho docente, leia os itens a seguir:

- I. O trabalho docente é caracterizado pela intencionalidade e planejamento.
- II. O trabalho docente requer estruturação e organização.
- III. O trabalho docente deve ser caracterizado por atividades aleatórias, dependendo do que ele considera que é importante.

A partir do que apresenta Luckesi, na obra *Didática* (1994), assinale a única opção correta.

- (A) O item I está incorreto.
- (B) Apenas o item II está correto.
- (C) O item III está correto.
- (D) Os itens I e II estão corretos.

12. Marque a única opção que **NÃO** representa uma etapa ou passo didático, conforme estabelece Luckesi (1994).

- (A) Preparação e introdução da matéria.
- (B) Controle e avaliação.
- (C) Atividade em grupo.
- (D) Aplicação.

13. A obra clássica *Didacta Magna* foi escrita por:

- (A) Comênio.
- (B) Rousseau.
- (C) Herbart.
- (D) Pestalozzi.

14. No movimento da Escola Nova nos Estados Unidos, o principal representante da Pedagogia Progressivista é:

- (A) Dewey.
- (B) Wallon.
- (C) Vygotsky.
- (D) Anísio Teixeira.

15. Ao discorrer sobre Didática e as tarefas do professor, Luckesi (1994) apresenta ações e habilidades que devem caracterizar o trabalho docente. Leia os itens abaixo:

- I. A ação docente deve buscar criar condições e meios para que os estudantes desenvolvam capacidades e habilidades, que visem autonomia no processo de aprendizagem e independência de pensamento.
- II. A ação docente deve buscar assegurar aos estudantes o domínio do conteúdo, com foco na memorização, para que possam obter êxito nas provas e exames.

Com base nas concepções que norteiam o autor citado, marque a única opção correta:

- (A) Apenas o item I está correto.
- (B) Apenas o item II está correto.
- (C) Os dois itens estão corretos.
- (D) Os dois itens estão incorretos.

16. Observe, com atenção, o que consta nos itens abaixo.

- (\_\_\_) A Didática assegura o fazer pedagógico na escola, na sua dimensão político-social e técnica.
- (\_\_\_) A Didática estuda o processo de ensino.
- (\_\_\_) A Didática traduz objetivos sociais e políticos em objetivos de ensino.

(\_\_\_) A Didática é uma disciplina eminentemente pedagógica, primordial no processo de formação dos educadores.

Após a leitura, assinale a única opção da sequência que apresenta a correspondência correta, de cima para baixo.

- (A) Verdadeiro – Verdadeiro – Falso – Verdadeiro.
- (B) Falso – Falso – Falso – Falso.
- (C) Verdadeiro – Verdadeiro – Verdadeiro – Verdadeiro.
- (D) Verdadeiro – Verdadeiro – Falso – Falso.

17. A avaliação constitui um dos passos didáticos (LUCKESI, 1994). Sobre esse passo didático, marque a opção **incorreta**.

- (A) A avaliação é uma tarefa complexa e requer estudo e planejamento.
- (B) A avaliação se resume em provas ou simulados que possam gerar notas.
- (C) A avaliação é processual e dinâmica, repleta de intencionalidades formativas.
- (D) A avaliação é uma tarefa didática e permanente do trabalho docente.

18. A tarefa de casa é um recurso indispensável no cotidiano de estudantes e educadores. É um componente didático importante para consolidar aprendizagens, gerando dados que podem auxiliar o professor na reconstrução de algumas habilidades, por exemplo. Acerca da tarefa de casa, marque a única opção **incorreta**.

- (A) A tarefa de casa deve conter atividades complexas que tratam sobre conteúdos que não foram explorados em sala de aula.
- (B) A tarefa de casa indica ao professor as dificuldades dos estudantes e o que foi consolidado.
- (C) A tarefa de casa possibilita que as famílias entrem em contato com o que está sendo desenvolvido na escola.
- (D) A tarefa de casa deve ser planejada pelo professor e explicada aos estudantes; seus resultados devem ser objeto de investigação e análise.

19. Vera Maria Candau, na obra *Rumo a uma nova didática*, quando faz menção à Didática Tradicional, relaciona-a a qual autor? Assinale a única opção correta.

- (A) Cipriano Luckesi.
- (B) João Amós Comênio.
- (C) Dermeval Saviani.
- (D) José Carlos Libâneo.

20. Segundo Candau (1988), qual a grande contribuição da Didática Escolanovista? Marque a opção correta.

- (A) Criticar o formalismo lógico da teoria do método único, conferindo importância à atividade do sujeito no ato de conhecer.
- (B) Apoiar o formalismo lógico da teoria do método único, reforçando a importância exclusiva do método.
- (C) Aprofundar os estudos sobre um método único, abstrato e formal, capaz de “ensinar tudo a todos”, em qualquer situação, com qualquer conteúdo.
- (D) Conceder lugar periférico aos conteúdos e aos sujeitos da aprendizagem, a partir do entendimento de que ambos não são estruturantes do método de ensino.

## CONHECIMENTOS ESPECÍFICOS

## PINACOTECA DO CEARÁ

A Pinacoteca do Ceará é um museu integrante da Rede Pública de Equipamentos da Secretaria da Cultura do Estado do Ceará (Secult - CE). Inaugurada em dezembro de 2022, tem a missão de salvaguardar, preservar, pesquisar e difundir a coleção de arte do Governo do Estado, sendo espaço de ações formativas com artistas, comunidade escolar, famílias, movimentos sociais, organizações não governamentais e demais profissionais do campo das artes e da cultura. Trata-se de um espaço de experimentação, pesquisa e reflexão para promover o diálogo entre arte e educação a partir de práticas artísticas.

A Pinacoteca do Ceará é resultado de 80 anos de luta das artes visuais. A reivindicação pela sua criação remonta aos anos 1940, quando artistas pediam um local para salvaguardar e incentivar as artes no Estado. Apesar da demanda já existir, a semente da Pinacoteca do Ceará somente foi plantada em 1966, após a criação da Secretaria de Cultura e, sucessivamente, do Conselho de Cultura, quando Heloísa Juaçaba, grande articuladora cultural, atuou como representante do setor de artes plásticas neste conselho. A artista e gestora sempre defendeu a importância do Estado do Ceará ter uma pinacoteca.

Com a abertura política, após o período da Ditadura Militar, Violeta Arraes assume a Secretaria de Cultura, ocasião em que desenvolveu políticas de interiorização, reformou vários equipamentos culturais e deu um novo fôlego à cena cultural. Mas foi somente em 2011, no primeiro mandato do governador Cid Gomes, que se resolveu encampar a proposta de uma pinacoteca. Na época, Carlos Macedo, articulador da Secult no Fórum Cearense de Artes Visuais, identificou a demanda de espaço para salvaguardar as obras de arte do Estado, espalhadas em vários equipamentos públicos. E se consegue a desapropriação de área de 25 mil m<sup>2</sup> no Centro de Fortaleza, ao lado da Estação Ferroviária João Felipe, incluindo os sete galpões da antiga Rede Ferroviária Federal S/A (RFFSA) – que hoje abrigam a Pinacoteca do Ceará.

Finalmente, no Governo do governador Camilo Santana e da vice-governadora Izolda Cela, que assumiu em abril de 2022, a Pinacoteca do Ceará sai do papel. Em 2019, o projeto se amplia para uma área de 67 mil m<sup>2</sup>, agora abrangendo toda a Estação João Felipe e áreas vizinhas, que hoje compreendem o Complexo Cultural Estação das Artes, abrigando o Mercado AlimentaCE, a Estação das Artes, o Centro de Designer, e, claro, a Pinacoteca do Ceará, além das novas sedes da Secretaria de Cultura do Estado do Ceará e do Instituto Nacional do Patrimônio Histórico e Artístico (Iphan).

A Pinacoteca do Ceará faz parte da Rede Pública de Espaços e Equipamentos Culturais da Secretaria de Cultura Estado do Ceará (Rece) e é gerida pelo Instituto Mirante de Cultura e Arte.

Disponível em: <https://pinacotecadoceara.org.br/pinacoteca-do-ceara/>  
Acesso em: 8 mai. 2023.

21. Podemos definir pinacoteca como:

- (A) complexo cultural de artes e ofícios.
- (B) museu de cultura regional.
- (C) museu de artes visuais.
- (D) espaço cultural para realização de oficinas artísticas.

22. As mudanças ocorridas na urbanização do Centro da cidade de Fortaleza e no setor de transporte público reestruturaram a antiga estação central ferroviária da cidade. Essas transformações tornaram os galpões da RFFSA em espaços culturais. As políticas públicas que fomentam a criação e a manutenção de espaços culturais nas grandes metrópoles se estabelecem, pois

- (A) há um investimento público financeiro, como também poderá haver captação de recursos por meio de parcerias com empresas privadas mediante editais públicos.
- (B) os recursos financeiros são advindos do Ministério da Cultura e da captação dos tributos locais após a aprovação feita pelas leis municipais e estaduais.
- (C) as cidades possuem perfis com aptidões e características históricas, culturais e sociais, assim, o poder público promove e incentiva as práticas artísticas.
- (D) as ações políticas que colocam à disposição da população equipamentos culturais são realizadas com base em leis específicas do âmbito cultural e com a anuência do Iphan.

23. “O prédio localizado na Praça da Estação é composto por grandes áreas expositivas para mostras de longa e curta duração. O ineditismo não está só nas suas dimensões físicas, mas na missão de ser muito além de um local para exposições de arte e salvaguarda do acervo estadual. É principalmente um museu-ateliê que prioriza a educação para a arte e a formação com vocação para ser referência de conhecimento em artes visuais no país”.

Disponível em: <https://www.secult.ce.gov.br/2022/12/05/governo-do-ceara-inaugura-pinacoteca-mais-novo-equipamento-cultural-a-compor-o-complexo-estacao-das-artes/>  
Acesso em: 8 mai. 2023.

Com base no excerto, é possível afirmar que:

- (A) o Complexo Cultural abrigado na Praça da Estação objetiva prioritariamente formar plateia e apreciadores da arte.
- (B) o prédio do Complexo Cultural situado na Praça da Estação irá expor obras de arte com grande estrutura.
- (C) a formação de plateia organizada pelo museu-ateliê deverá promover oficinas de artes visuais.
- (D) o novo equipamento cultural da cidade irá arquivar e salvaguardar o acervo artístico do estado sendo uma referência nacional.

24. Assinale a alternativa que contém o equipamento cultural que **NÃO** faz parte da Rede Pública de Espaços e Equipamentos Culturais do Estado do Ceará (Rece).

- (A) Casa José de Alencar.
- (B) Casa de Juvenal Galeno.
- (C) Casa de Antônio Conselheiro.
- (D) Teatro Carlos Câmara.

25. O professor de Arte, ao levar os alunos para um museu, objetiva e intenciona que:

- (A) eles interpretem o propósito dos artistas.
- (B) eles identifiquem as características dos estilos artísticos.
- (C) eles compreendam o real significado das obras de arte.
- (D) eles apreciem e vivenciem diferentes formas artísticas.

26. “Experienciar a ludicidade, a percepção, a expressividade e a imaginação, resignificando espaços da escola e de fora dela no âmbito da Arte”. (BNCC, 2017, p. 198)

Diante de uma competência específica da Arte conforme a Base Nacional Comum Curricular, pode-se afirmar que a Arte na escola propõe a formação de alunos:

- (A) habilidosos.
- (B) técnicos.
- (C) fruidores.
- (D) participativos.

27. No âmbito curricular do ensino de Arte, a produção de imagens articula-se como:

- (A) instalação.
- (B) linguagem.
- (C) exposição.
- (D) originalidade.

28. Assinale a alternativa que contém as propriedades características do som.

- (A) Timbre, intensidade e altura.
- (B) Vocalização e instrumentação.
- (C) Duração, altura e sonoridade.
- (D) Timbre, harmonização e altura.

29. Considere as afirmativas sobre o ensino de Arte.

- I. O professor poderá utilizar nas temáticas das aulas aspectos da cultura local.
- II. O professor de Arte possibilitará aos seus alunos acesso a diversos bens culturais.
- III. A utilização de mídias, de publicações especializadas e de materiais para produção artística é alguns dos recursos que o professor de Arte emprega nas suas aulas.
- IV. Filmes, poesias e textos teatrais são considerados recursos didáticos com conteúdos e temáticas polêmicas e sensíveis, e os seus usos devem ser evitados pelos professores.

Assinale a alternativa que contém os itens CORRETOS.

- (A) I e IV.
- (B) I, II e IV.
- (C) I e III.
- (D) I, II e III.

30. Sobre a linguagem do Teatro, assinale as afirmativas como **V (Verdadeiro)** ou **F (Falso)**.

- Os processos de criação teatral passam por situações de criação coletiva e colaborativa.
- O teatro instaura a experiência artística multissensorial de encontro com o outro em *performance*.
- Por intermédio de jogos, de improvisações, de atuações e de encenações, a linguagem do teatro na escola caracteriza-se pela interação entre atuantes.
- O objetivo final das atividades com a linguagem do teatro na escola é a produção de um espetáculo.

Assinale a alternativa que apresenta a sequência CORRETA.

- (A) V – V – F – V.
- (B) F – F – V – V.
- (C) V – F – V – F.
- (D) V – V – V – F.

31. Assinale a alternativa que apresenta o ramo da Filosofia que está ligado à percepção artística como a apreciação, o gosto, o feio e o belo.

- (A) Ética.
- (B) Estética.
- (C) Semiótica.
- (D) Metafísica.

32. Assinale a alternativa que mostra o movimento musical brasileiro que surgiu a partir dos anos de 1950 que misturava e unia a sofisticação harmônica do *jazz* e o ritmo do samba.

- (A) Bossa Nova.
- (B) Tropicalismo.
- (C) Jovem Guarda.
- (D) Manguebeat.

33. De acordo com a Base Nacional Comum Curricular, há uma unidade temática que reúne objetos de conhecimento e habilidades articulados, explora as relações e as articulações entre as diferentes linguagens e as suas práticas, inclusive aquelas possibilitadas pelo uso das novas tecnologias de informação e de comunicação.

A qual unidade temática este texto se refere?

- (A) Artes Visuais.
- (B) Arte Contemporânea.
- (C) Artes Integradas.
- (D) Artes Rítmicas.

34. As políticas educacionais, que objetivam reverter a exclusão histórica a qual marginaliza grupos e que possui foco na equidade, visam garantir conteúdos curriculares ligados às culturas:

- (A) indígena e afro-brasileira.
- (B) indígena e oriental.
- (C) norte-americana e oriental.
- (D) africana e europeia.

35. O objeto do conhecimento no âmbito dos contextos e das práticas e a habilidade em pesquisar e em analisar diferentes formas de expressão, de representação e de encenação \_\_\_\_\_, reconhecendo e apreciando composições de artistas e de grupos brasileiros e estrangeiros de diferentes épocas.

O enunciado acima refere-se à unidade temática:

- (A) da música.
- (B) da dança.
- (C) das artes visuais.
- (D) das artes integradas.

36. Sobre avaliação em Arte, assinale a afirmativa CORRETA.

- (A) A criação do portfólio pelos alunos é elemento essencial e permite ao professor avaliar todo o processo de aprendizagem.
- (B) A realização da prova do componente curricular de Arte de acordo com o calendário escolar é a forma legítima de avaliação.
- (C) A avaliação processual em Arte considera e reflete sobre todo o processo de criação dos alunos e não apenas o produto final.
- (D) A autoavaliação é um instrumento utilizado pelos professores transferindo responsabilidade e concedendo autonomia aos alunos.

37. O teatro de bonecos, tipo de fantoche que faz parte da cultura popular nordestina e representa situações cotidianas com humor e sátira, é denominado de:

- (A) teatro de sombras.
- (B) marionete.
- (C) mamulengo.
- (D) dedoches.

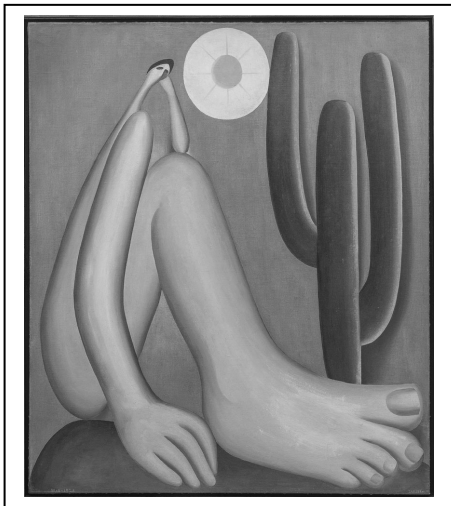
38. Assinale a alternativa **INCORRETA** sobre a Arte e as suas funções.

- (A) As manifestações artísticas possuem uma identidade que se relacionam ao momento sócio-histórico e de criação dos artistas.
- (B) Os artistas manifestam-se de diferentes formas e maneiras por meio das linguagens artísticas, como a dança, o teatro, a música e as artes visuais.
- (C) Ao apreciar e ao contemplar uma obra de arte, o espectador desperta para uma forma de comunicação, de pensamento seja de admiração, seja de inquietação.
- (D) A Arte, juntamente com o componente curricular de Ensino Religioso, reproduz os sentimentos, expressando as emoções dos educandos.

39. Amplamente utilizados na produção de Arte, os recursos tecnológicos promovem novas formas de criação permitindo ao público

- (A) a interação com as obras e até mesmo a imersão por meios digitais.
- (B) a liberdade de expressão comunicativa, criativa e artística.
- (C) a socialização e a democratização de bens artísticos para toda a comunidade.
- (D) a contemplação e a criação de novas obras de arte por meios virtuais, como os aplicativos.

40. A obra brasileira mais valorizada no mercado mundial das artes e a mais famosa da artista plástica Tarsila do Amaral do Modernismo brasileiro intitula-se:



- (A) *A Cuca*.
- (B) *Abaporu*.
- (C) *Urutu*.
- (D) *Antropofagia*.